

官版

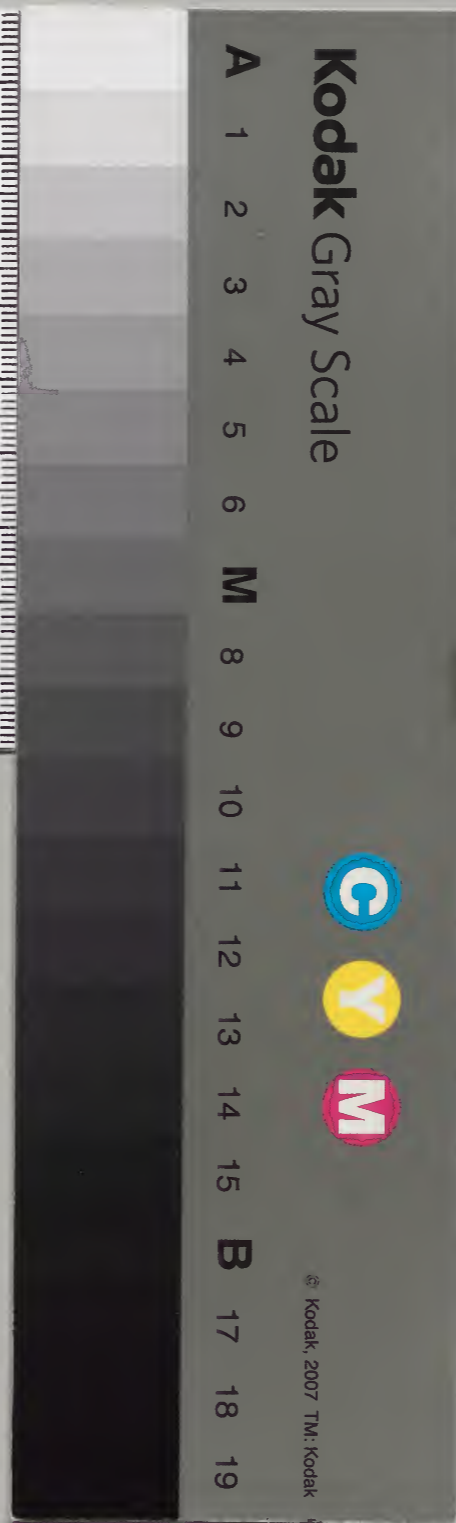
六經正誤

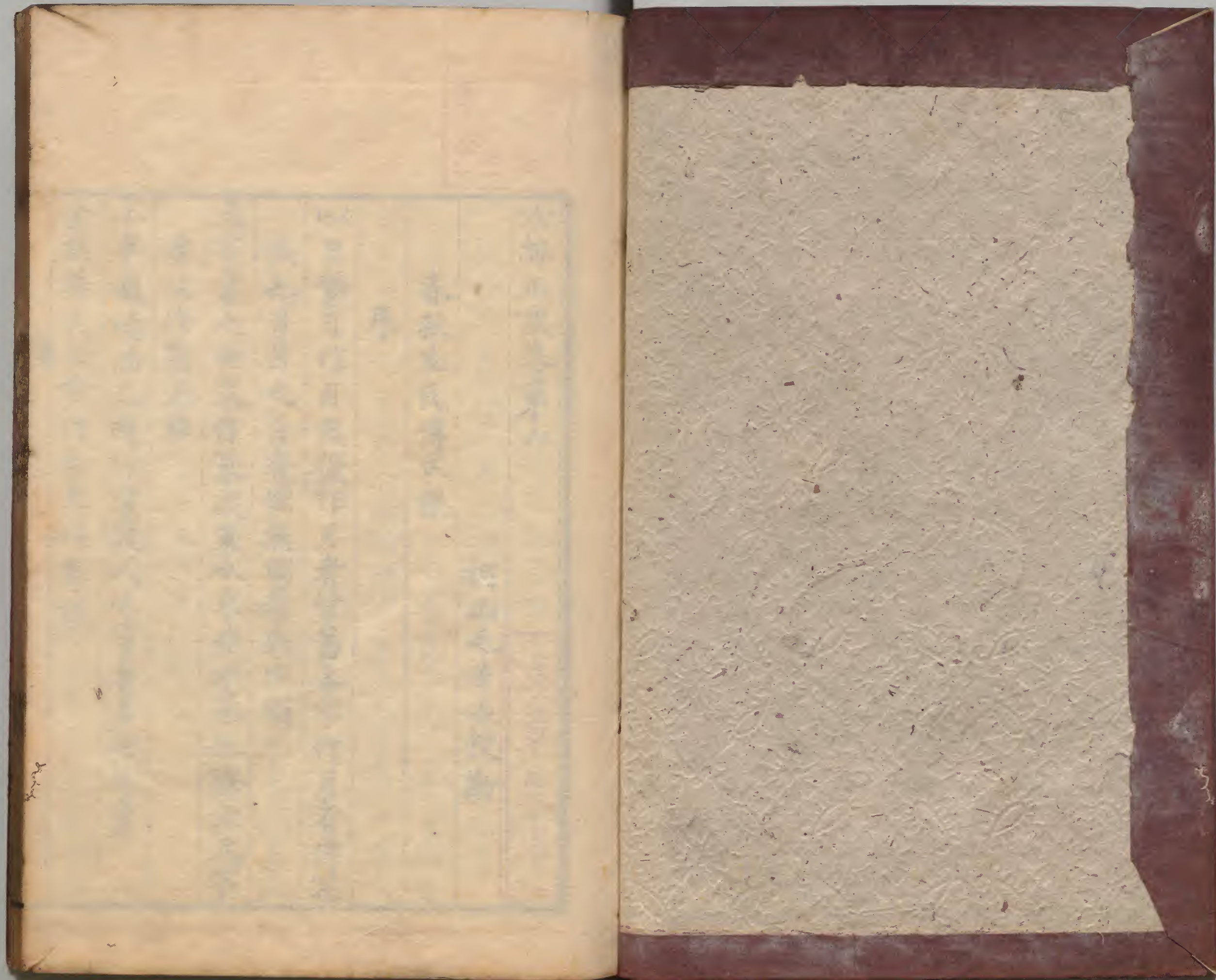
卷六

漢書門			
四	二	二	類
二	八	二	號
四	架	函	架

內閣文庫			
三	四	漢	
六	九	書	
函	二		
一	二		
架	冊	號	類

內閣文庫			
番號	漢	4922	
冊數	4 (4)		
函號	276	5	







六經正誤卷第六

淺草文庫

柯山毛居正校勘

春秋左氏傳正誤

序

以日繫月作月誤後作月者皆舊本字作月者傳寫

誤也日月之月有關無關者與肉同

大事書之於策作策誤策从束非从束也隱公元年

傳注作策尤非

小事簡牘而已牘作牘誤凡从賣者多誤作賣

舍族尊夫人舍作舍尊作尊誤

梁亡作梁誤梁从水从刃从木刃音楚良反傷也非
从刃也彡偏旁水字非从彡也彡偏旁冰字下从
草木之木非从木也木匹刃反麻片也

參會作會誤 璧假許田作璧誤後或作璧或作璧
齊侯獻捷作捷誤後皆然 先儒之美作美誤美與

羔同

仲尼自衛反魯衛作衛誤衛字中本从韋从巾韋从
巾从口从牛蓋舛中口口音圍巾从一从中與匝
同今作韋非从韋也後凡衛字半从韋半从韋
絕筆於獲麟之一句作絕誤絕从色非采色之色

言高則旨遠作旨誤旨从匕筋之匕从日日與甘同
文成致麟致作致誤後或作致或作致
反袂拭面袂作袂誤袂从衣不从示也

隱公

元年鄭伯克段于鄆鄭作鄭段作段誤鄭从箇从卩
从邑卩音基今箇作箇卩作大誤段从長从及今
作段誤段音假非段字也後凡鄭字多作鄭段字
多作段其作鄭作段者皆誤也

至于廩延注陳留酸棗縣酸作酸誤

永錫爾類錫作錫誤錫音陽詩鉤膺鏤錫是也

公賜之食賜作賜誤賜从難易之易不从易也易音賜

請師於邾請作請誤凡从青者下皆从月月偏旁丹

字今俗皆誤作月月音肉案經中請清青字半作

月半作月皆傳寫刊刻之誤也

始死作胎死誤至於但臨但作但誤

三年光昭先君之令德作德誤後或作德或作德

緣寵而為禍作禍誤說文禍乎臥切盛膏器與禍福

字不同

驕奢淫泆淫作淫誤淫从王王音珽非从壬癸之壬

後或作淫或作淫淫

新聞舊舊从艸作舊誤後或作舊或作舊舊舊

將禍是務去作將誤將从夕夕偏旁肉字不从爪也

將帥字亦同乎古將字从爪从寸

四年猶治絲而棼之絲作絲誤

老夫耄矣潭本釋文作老釋文據唐本今監本承訛

不敢改也當作老

五年皆於農隙以講事也隙作隙誤隙从兩小字中

从白非从少从原也

莊伯成師子也成作戊誤

曲沃莊伯以鄭人邢人伐翼邢作邪誤

邢國在廣平襄國縣平作乎誤

曲沃及翼本末曲作世誤

不虞制人虞作虞誤下从吳吳从口从夊夊音仄非

从天也後虞吳字多从夊或誤从天

天子用八用作鬼誤

諸侯用六侯作侯誤前後或作侯或作侯

六年今冬乘長葛無備乘作乘誤桓公八年注君所

乘二車亦誤作乘

五月庚申庚作庚誤後或作庚或作庚

京師來告饑作饑誤後或作饑或作饑幾字亦然

七年不賴盟矣賴作賴誤賴从束从負負从側人从

貝不从頁也說文作賴从刺从貝刺音轄諧聲貝

義不通亦誤當作賴後或作賴或作賴或作賴皆

當作賴賴者憑恃依負之謂也故从束从負束而

負之人所賴也

八年注杞桓公卒杞作祀誤僖二十八年杞伯姬同

八月丙戌注八月不得有丙戌戌皆作戌誤戌音恕

从人荷戈屯戌也戌音恤从戌从一戌亥之戌也

後戌字或作戌或作戌或作戌或作戌或作戌不可

不辯

皆稟之時君稟作裏誤 九年三月今正月今作令

誤

癸酉作癸誤癸从火从音撥不从又也後或作癸亦

誤

凡雨自三日以往為霖往作徃誤往不从生後同

十年盟于鄧作鄧誤鄧从登進之登非豆登之登也

後登字同登進之登从火豆登之登从肉从又从

豆祭器名

十一年冬十一月壬辰作辰誤辰本作辰今作辰非

从厄从人也後多作辰或誤作辰

子都拔棘以逐拔作拔棘作棘誤拔从友友音蒂从

犬从人非友字也棘从兩束束音刺又音戟注狐

壤鄭地壤作壤誤 篡立作篡誤

桓公

元年宋華父督作督誤後或作督或作督

二年蔡侯鄭伯會于鄧蔡作蔡誤隱公經傳皆作蔡

後或作蔡或作蔡或作蔡

大羹不致作致誤後或作致或作致

帶裳幅烏帶作帶誤

錫在馬額錫作錫誤錫音羊馬當盧也錫音昔鑑也
文物以紀之作紀誤紀从戊己之己非从已後或作
紀或作紀

士有隸子弟隸作隸誤上从土不从匕也穎字从匕
三年注不歃血歃作敢誤歃从干戈之干从杵曰之
曰从欠伸之欠非从甫从父也

五穀皆熟作穀誤後同唯地名穀字不知其義則姑
从木

五年注慎疑審事事作辜誤
大雩注書不時書作毫誤

州公如曹注為下實來書也書作壽誤
為魚麗之陳麗作麗誤麗从丽从鹿丽音戾从二
百古罔字非从兩日也宣二年麗姬亦然

六年注董正也董作董誤定十三年董安于同
小之能敵大也敵作敵誤敵从商音的非从商周之
商

棗盛豐備棗作棗誤下从米不从木也
今民各有心今作今誤 人各有耦有作是誤
申繻魯大夫大作太誤

故以國則廢名廢作廢誤廢从广从發發从死从弓

从及今作双下改非也下同

八年王命虢仲立晉哀侯之弟緡于晉虢作虢緡作

緡誤

九年季姜桓王后也桓王作烜土誤

曹伯使其世子射姑來朝世作世誤

鄧養甥聃甥注二甥皆鄧大夫聃作聃二作一誤

梁國在馮翊夏陽縣馮作馮誤馮从シシ音冰不从

シ也シ音水

十年注書來戰來作夾誤

十一年注聽迫脅以逐君聽作聽誤聽音忒非視聽

之聽

子亶作豐誤 濟陽縣東北有武父城北作比誤

十二年楚師分涉於彭涉作涉誤後或作涉或作涉

十三年鄆水在襄陽鄆作鄆誤

及羅羅與盧戎羅作羅誤羅从囧囧與罔同罪罰買

賣羅置罍置罍等字皆从囧亦作囧囧非从囧也

囧與目同

諫者有刑諫作諫誤後或作諫或作諫从東西之東

者非

十四年御廩災廩作廩誤注作廩是下从禾不从示

也後雍廩同

苟不害嘉穀作穀誤穀字無从米者

十五年鄭伯突出奔蔡突作突誤突从宀从犬音徒
忽反突兀奔突唐突又竈突突从宀从夭音於妙
反室西北隅曰突莊子鶉生於突荀子突與之內
是也秋九月鄭伯突入于櫟作突是閔二年狐突
作突誤

愍其見尸愍作愍誤桓十一年注不為天所愍弔同

唐人諱民字从民者皆作氏因仍未改也

曰謀及婦人曰作日誤

十六年立公子黔牟作牟誤牟从開口从牛牟牛鳴
聲不从午未之午

日食不可以不存晦朔不存作下存誤

莊公

二年公子慶父慶作慶誤慶字中从心後多誤从必
憂字愛字亦然

四年授師子焉子作子誤揚雄方言子者戟也玉篇
無右臂也象形

五年郟犂來朝注郟城郟皆作郟誤

六年哀節適也適作適誤適从商商音的非商周之

商

譬之樹木譬作辭誤 文姜文作文誤

九年歷時而戰歷作歷誤歷从秝秝音力非山林之

林亦非从林林音派麻字从林

秦子作秦誤秦从夫从禾非从余也後或从禾或从余

十年犧牲玉帛犧作犧誤犧从牛从義从亏不从秀

也

戰于長勺作勺誤勺音酌勺音于倫反

自雩門竊出竊作竊誤竊从宀从米从离不从来也

後同

傳言譚不能及遠傳作傳誤

十二年紀叔姬歸于鄆作鄆誤鄆从舊音畦舊音髓

手批之作批誤 羣公子奔蕭作蕭誤

以犀革裹之裹作裏誤裏从衣中果非从裏下衣

十三年會于北杏北作北誤北者背也从兩人相背

非从土从匕也

入例在文十五年文作文誤僖六年注例在文六年

文十四年注異文皆作文誤

單伯會齊侯宋公衛侯鄭伯于鄆作鄆誤鄆从西从

土从卩非从西也西音亞西音栖十四年會于鄆

成十一年盟于鄆同

十四年其氣燄以取之燄作燄誤燄从白音陷不从
留留音由注作燄尤非

言有二心於己作已誤下不親附已同
伯父無裏言裏作裏誤

宗祏宗廟中藏主石室祏作祐室作宜誤

生堵教及成王焉王作正誤

十八年皆賜玉五穀作穀誤穀从穀从玉非从土也
後同

十九年鬻拳弗納鬻作鬻誤僖二十六年鬻熊同

生子穧秋五大夫奉子穧以伐王皆作穧下子頽有

寵蘇子奉子頽以奔衛冬立子頽二十年王子頽

享五大夫今王子頽歌舞不倦皆作頽僖二十四

年穧叔作穧案臨川興國本並作穧當從之建本

並作頽說文作穧玉篇廣韻集韻作穧亦作頽禮

部韻略作頽

二十二年羈旅之臣作羈誤上从四音罔非橫目也
後曹羈同

畏我友芻作芻誤芻古鳳字象形作芻隸變作芻非
兩月字也說文芻飛羣鳥從之以萬數因借爲芻

黨字後人以朋為朋黨字遂加鳥為鵬鵬即鳳也其讀鵬為鳳者梁雍閒語音重而轉耳字既變為鳳从凡从鳥凡古芃字乃朋字之變也晉人以為凡下之凡非也既以鳳代鵬遂以鵬為鵠鵬字殊不知鳳即鵬鵬即朋也唐劉晏曰天下字皆正唯朋字未正謂其字體本斜也

山嶽則配天配作配誤配从戊己之己非从辰巳之巳也
二十八年謀告作諫誤諸本皆作謀後同
三十二年割臂盟公臂作辭誤後同

犖自牆外與之戲牆作牆戲作戲誤

閱公

元年本必先顛而後枝葉從之葉作葉誤諸本皆作葉

二年與夫人繡衣繡作繡誤 無復文告文作文誤

生齊子戴公立戴公注戴公名申戴皆作戴誤

時事之徵也作徵誤中从艸从王艸古微字又為偏

旁帛字王音珽非从山从王也

成風聞成季之繇注繇卦兆之占辭繇作繇誤僖四

年十五年其繇同

僖公

元年注無深淺常準作准非當作準詳在文公六年
二年伐郟三門郟作鄆誤从一从具从卩不从具也
保於逆旅作旅誤旅从方从久从人不从衣也
四年及江人黃人伐陳黃作黃誤上从廿不从廿也
豈不穀是為穀作穀誤穀善也與穀粟字同不穀猶
言不善謙稱也與桑穀字不同當从穀从禾後倣
此

君惠徼福於敝邑之社稷徼釋文作傲是然傳訛既
久不敢改也傲倖之傲工堯反从人巡徼之徼居

嘯反从彳彳音斥

五年士鷲瞽首而對瞽作瞽誤从禾音雞非禾穀之
禾也从尤从旨旨从匕筋之匕从日與甘同非从
旨也後同

君父之命不挾乃徇曰挾者吾讎也挾作校誤傳訛
既久不敢改也

江黃道柏方睦於齊柏作栢誤興國本作柏經傳後
多作栢此作栢者傳寫誤也襄二十九年松柏同
注䟽作栢

晉獻公之從祖昆弟祖作祖誤祖側加反果名

日月之會曰辰作日辰誤

七年閏月作閏誤周禮閏月詔王居門故閏字从王

在門中不从玉也

九年尚可磨也磨作磨誤中从林音派非山林之林

也

討晉亂也晉郤芮納晉惠公晉皆作晉誤前後多作

晉此獨誤也晉古文从兩至字下从日隸變作晉

非从口也口音喧

十四年為怨以深怨作怨誤

十五年秦輸之粟作粟誤諸本皆作粟經傳前後亦

皆作粟

步揚御戎步作步誤後同

狃快也快作快誤快从小大之大非从犬彘之犬

十七年密姬生懿公注公子商人密作密商作商誤

密从必商从台成十六年以魯之密邇仇讎亦作

密誤

十九年克殷而年豐作豐誤豐音禮祭器名

二十年注非開閉之急閉作閑誤

善敗由已作已誤注多露之濡已同

二十二年注縣公曹于魚門作曹誤介曹之曹下从

目古文从目音冒裔胃之胃从月月與肉同後獲公胃免胃並同 昏姻孔云昏作昏誤

天之弃商久矣商作商久作久誤後皆然

門官殲焉注殲盡也盡作盡誤文十四年盡其家同

鼓儼可也鼓作鼓誤宣四年鼓而進之同桓五年旒

動而鼓莊十年一鼓作氣皆作鼓是

庭實旅百旅作旅誤文十五年亞旅注卿行旅從皆

作旅誤旅从方从久从人不从永也永音吟衆聚

从永

狄人伐虜咎如虜作虜誤成三年伐虜咎如同

二十三年子盍蚤自貳焉蚤作蚤誤蚤字从又古爪

字也蚤本古爪字借為早暮字不从必也

乃饋盤飧作殮誤二十五年趙衰以壺飧從亦作殮

誤

若不獲命獲作獲誤从才與犬同从隻上从竹从隻

非从廿从獲也

尹吉甫佐宣王佐作佐誤下君稱所以佐天子者亦

作佐誤下从工不从匕匕音化成十六年士燮佐

之同

二十四年注有如暉日釋文作暉姑兩存之

戊申使殺懷公于高粱注高粱在平陽揚縣西南襄
公二十九年霍揚韓魏注揚屬平陽郡字作揚从
才从易是此从木誤案漢揚雄傳周伯僑食采於
晉之揚揚在河汾之間應劭曰揚今河東揚縣左
傳霍揚韓魏皆姬姓也張衡云晉大夫食采於揚
為揚食我皆从才
里鳧須鳧作鳧誤鳧从鳥从儿儿與人同非从鳥从
几

二十四年注西河界休縣休作休誤休音呼句反係
廟諱嫌名與煦同休養是也从人从參朮之朮不

从草木之木也休息字从人从木休美也息也又
李無仁者曰休吁尤反

畢原鄆郇注鄆國在始平鄆縣東鄆作鄆誤

凡蔣邢茅胙祭周公之胤也欠胤字

蔣在弋陽期思縣弋作戈誤

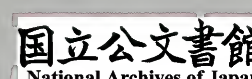
服之不衷作衷誤注作衷是

二十五年注今得其兆今作令誤

秦晉伐都注都本在商密戎商密注商密都別邑又

曰屯兵於析以為商密援圍商密注不欲令商密

知囚非析人商密人懼注商密既降商皆作商誤



商音的

二十七年終朝而畢作畢誤

子文問之對作對誤對古文从犇从告从寸漢文帝

惡多言去其口作對

卻穀作穀誤後同穀从穀从系本作繫

賦納以言賦作取誤 注伐原在二十五年伐作代

誤

二十八年不卒戍刺之注內殺其大夫皆書刺言用

周禮三刺之法刺作刺誤刺从束不从約束之束

从束者音釋垂刺也

楚武王之祖父葬若敖者作若者欠敖字

奉揚天子之不顯休命揚作揚誤

二十九年是生三犧作犧誤从牛从義从彡非从禾

从方从戈也

三十年衛殺其大夫元咺作大大誤

文公

元年晉侯伐衛侯作陽誤

古者越國而謀注合古之道而失今事霸主之禮失

作定誤

享江芊而勿敬也從之江芊怒 作芊誤芊本从艸

从羊省文从丰玉篇云羊鳴又楚姓非从干戈之
干亦非千百之干从廿从千者音阡草盛貌羊音
弭上从卂卂音寡非从草也

踐脩舊好注踐猶履行也履作履誤履字本作履从
尸从彳从舟从夂舟今作舟說文舟象形一曰尸
聲彳音尺行步也夂音初危反從後至也當作履
今訛作履下從復承襲既久不敢改也

爲明年秦晉戰彭衙傳秦作奏誤

二年注不書旱五穀猶有收穀作穀誤穀字無从米
者宣十五年不穀同

始有玄纁束帛纁作熏誤

享祀不忒作忒誤忒从畢弋之弋不从干戈之戈

輒假王命輒作輒誤輒从取取音躡非从取也

兩螽于宋注自上而隋潭本釋文作惰古字借用本
作墮作隋者後人妄改耳隋本音墮又音妥非墮
墜字今不敢改也

四年敢干大禮干作于誤

五年冬楚公子變滅蓼變作變誤變下从又不从夂
也後同成二年八年十六年士變作燮皆誤

六年陳之藝極注藝準也準作淮蓋

先朝官文書避萊國忠愍公寇準名省文作淮至
孝宗朝丞相益國公周必大申明改正訛當復本
字

七年取須句寘文公子焉寘作寘誤

及董陰董作董誤注先蔑士會士作土誤昭二十一

年莊董亦作董誤 況同寮乎乎作平誤

大夫出竟有可以安社稷利國家者專之可也欠也

字注䟽本有也字建本同興國本無也字

卜使叔孫得臣追之吉作吉誤吉音確

搯其喉以戈注搯猶衝也搯作搯誤

鄭瞞伐宋瞞作瞞誤瞞从目从甘从兩非从雨也

十四年癸酉作酉誤

不克而還作還誤宣六年取成而還亦誤作還後皆

然

十八年仲殺惡及視而立宣公作而宣公欠立字

少皞氏潭本釋文作皞臨川興國建本及釋文並作

皞姑兩存之 傲很明德很作很誤

冒于貨賄冒作冒誤上从日古冒字非从日也

舜臣堯注為堯臣並作堯誤上从堯音同土高曰堯

从三土非从垚也下从兀非从几案之几

宣公

宣上第十元年趙宣子為政宣皆作宜誤宣从宀从

亘宀音縣亘音宣从二从回非从宀从且也

二年殆將斃矣矣作矣誤矣字上本从巳省作么下

从矢諧聲非从失也前後皆作矣獨此誤从失

從臺上彈人而觀其避丸也丸作九誤

右車右車作軍誤

微君姬氏微作微誤中从九古人字非从夕也

三年遂至於雒注雒水出上洛山注疏及興國本皆

作上洛建本作上雒監本作上格誤

定王使王孫滿勞楚子滿作滿誤

問鼎作鼎誤下同 民無災害作害誤

有所底止注致也底作底誤底音砥从厂厂音罕底

音丁禮反从广广音儼

欲令人愛之如蘭今作今誤

淫季父之妻曰報淫作淫誤四年淫於邲子之女同

四年著於丁寧作寧誤十一年納公孫寧同寧从宀

从宀寧音寧宀音考俗作寧已非本字从宀从乎

尤非

汰輶以貫笠轂汰作汰轂作轂誤

弃諸夢中作夢誤注作夢是

遂使收之收作収誤收从攴不从又也

六年以盈其貫盈作盈誤盈从刃从皿刃音活中从

久不从夫也十二年盈而以竭同

八年注言楚彊吳越服從彊作疆誤十二年聞敵疆

而退亦誤作疆

皆衷其相服衷作衷誤衷从衣从中不从干也後同

十二年觀覺而動覺作覺誤中从酉从分不从頁也

貴有常尊作尊誤多一畫下遵養時晦亦誤作遵成

八年尊君亦誤作尊昭十三年列尊同

于民生之不易注于曰也曰作日誤

十四年聘而獻物注物玉帛皮幣也作幣之誤

十五年注楚不詐宋詐作許誤

十六年注穀烝作蒸誤正文作烝

十七年庶有多乎多作豕誤注同豕本獸名从夕从

刃象形非从爪从豕也

成公

元年注茅戎戎別種也作戎別也欠種字誤注疏及

臨川本皆作別也與國本戎別種也建本茅戎別

種也釋文別種音章勇反無種字者誤也

二年與先大夫之肅作肅誤

右被射什車中什作什誤

不泯其社稷泯作泯誤泯音閔沒也泯音底滯也十

六年大泯曹同唐人諱民字凡从民者多作氏不

知字義不同也今當復舊哀十一年吳其泯矣亦

誤作泯

七年吳入州來吳作吳誤吳从口从矢矢音仄不从

天也後多作吳或作吳者誤也三國吳人以口在

天上為吳者口給誕辭非古字意也俗情好簡便

靡然從之古先典刑所以浸泯也

八年注成季趙襄作襄誤

十年及陽樊狐氏陽氏陽皆作陽誤陽古賜字

晉郤至與周爭鄆田爭作爭誤爭字从爪不从側人

也

十三年將社稷是衛稷作稷誤稷俗字也

宣伯欲賜注欲王賜已作已誤

能者養之以福養作養誤下同養字从羊从食不从

矣也

撓亂我同盟撓作撓誤建本从才潭本釋文撓乃卯

反徐許高反是作撓从才非从木也

求盟于我求作求誤求从又从公公音彼別反分也
非从水後同

十四年婉而成章婉作婉誤婉从宛下从夕从巳不
从死也

十六年郤錡將上軍注代士變作變誤

叔時老在申老作老誤老字从匕匕音化不从工也
十七年荀瑩佐下軍佐作佐誤

十八年路寢作寢誤寢从宀宀音緜深屋也不从宀

襄公

元年注稟命霸主作王誤

二年注傳言荀瑩能用善謀傳作傳誤

三年注公即位而朝位作仁誤

晉侯之弟揚干又曰揚干爲戮又曰臣懼其死以及
揚干皆誤作揚諸本皆作揚从才才與手同非从
木也

七年又與子豐適楚注子豐穆子又曰子豐欲愬諸
晉豐皆作豐誤豐音禮

九年闕伯居商丘商作商誤

十年及堞而絕之作堞誤

崇見於卜兆崇作崇誤崇从出从示非从山下宗也

晉侯有閒作魯侯誤

十一年使疆場之司惡於宋場作場誤場从變易之

易音亦邊疆之地也場从易氣之易音長壇場也

十二年師于揚梁揚作揚誤注梁國睢陽縣東有地

名揚梁字作揚从手

十三年注悉闕乃不書乃作及誤

負恃其衆負作負誤負从側人不从力也

譬如捕鹿譬作譬誤

十五年注尋十一年亳之盟亳作毫誤昭九年燕亳

同

無覬覦以求幸作幸誤幸音達羊初生曰幸非幸字

也

小人懷璧作璧誤璧从辟从玉不从土亦非从屋从

辛也

十七年耶叔紇耶作耶誤耶从取从卩亦作鄆非从

邛也

實興我役興作與誤 食鬻作鬻誤

十八年自後縛之縛作縛誤縛音除克反束也又古

絹字

楚師多凍作凍誤凍音東夏月暴雨曰凍非凍沍之

凍凍从凵凵與冰同

二十一年邾庶其以漆間丘來奔漆作漆誤漆从漆
漆古漆字从木从入从水今從來从小誤小偏旁
心字

注二邑在高平南陽縣邑作色誤

女敝族也族作族誤族从方从人从矢非从矣也

二十三年注不為天所祐作祐誤

藥魴傷藥盈注魴藥氏族魴作房誤注疏建本並作

魴

二十四年毋寧使人謂子毋作毋誤昭十三年子毋

勤同

二十五年注宗器祭祀之器之字下欠器字注疏及

建本皆有器字

二十六年臣不佞作佞誤佞从仁从女女之仁者曰

佞非从妄也

二十七年注慶封不知此詩為已作已誤

東郭生以孤入曰棠无咎无作無誤有无之无本作

无說文通於元者虛无道也無乃借用字本作鞶

音舞蕃鞶草盛也省下文林作撒火易唯用无字

二十八年君使子展廷勞於東門之外而傲注廷往

也廷皆作廷誤廷从王者之王非从王也王音珽
公膳日雙雞雙作雙誤雙从又不从夕也

注慶封時有此木積於六軌之道此作北軌作軌誤
祇見䟽也祇作祇誤祇音低祇裊短衣

子大叔見大叔文子注文子衛大叔儀注中作文字
誤

盡力溝洫溝作溝誤
三十年使助為政助作助誤助从且不从目也

烏呼必有此夫烏作烏誤
或叫于宋大廟曰嘻嘻出出烏鳴于亳社如曰嘻嘻

曰皆作日誤 降婁中而且作且誤

三十一年盜賊公行而天癘不戒注䟽及臨川本作
天地之天興國及建本作天闕之天案杜氏注云
癘猶災也言水潦無時據此義則當作天地之天
然經中有言疫癘天札則天癘亦不為非姑俟達
者

昭公

元年注不稱將帥將卑帥少帥字下欠將字
封疆之事疆作疆誤

館於雒汭館作館誤六經中館字無从舍者从舍者

俗字也唯後漢馬援傳作館字定四年子姑就館
七年館于公族皆誤作館

二年見易象與魯春秋象作象誤象字象形不从囚
也

三年民人痛疾而或燠休之注燠休痛念之聲休皆
作休誤休从人从芝朮之朮从草木之木者誤也
从木者音虛尤反休息也从朮者音吁句反係

廟諱嫌名

請更諸爽塏者注爽明也塏燥也燥作慘誤又欠也
字興國建本皆作燥潭本釋文作燥也當作燥亦

當有也字

四年黑牡秬黍注黑牡黑牲也牲作牡誤

冬無愆陽作陽誤陽古賜字

有緡叛之緡作緡誤注及後同

五年聖王務行禮不求恥人恥作耻誤

注計遺守國者尚有四千乘計作討誤

六年注合於先王作三誤

不采藝注藝種也藝皆作執誤下从執不从執也

七年賂以瑤璽玉櫝作櫝誤

曰我先君共王曰作日誤

其子弗克負荷注荷檐也檐作擔誤當作擔

吾聞將有達者達作達誤達从幸幸音達亦作牽非

幸字也

八年哀公有癘疾興國本作廢

請寘之寘作寘誤注胡公滿胡作湖誤

九年注代父也代作伐誤入十一年不如無往如作

知誤

注厲公得櫟厲作厲誤

十二年齊高偃納北燕伯款于唐款作款誤

寵光之不宜注宣揚也揚作揚誤

以其中雋也注不足為雋異雋作雋誤雋音俊雋祖

充反

昔我先王熊繹與呂級興國本作級尚書作級姑兩

存之

分珍寶之器珍作珍誤季連楚之祖作祖誤

十三年王浴夏將欲入焉作入欲焉誤

建而不旆作旆誤旆从扌从市扌音偃旌旗之旆也

市音弗古黻字又音沛非从中也

貢之無藝注藝法制作藝誤中从執執古勢字非从

執也

注五年傳曰作日誤 十四年邗慮癸作癸誤

禮新敘舊敘作叙誤敘从文亦作支不从又也

以寬衛國寬作寬誤寬从宀从寬音胡官反非从

寬也

十五年師徒不勤而可以獲城獲作獲誤

注秬黍作黍誤 十六年發命之不衷發作發誤

十八年寶以保民也寶作寶誤中从珣珣古寶字非

从珣也珣俗書珍字 子產曰吾聞之聞作聞誤

二十年照臨敝邑照作昭誤注疏及興國本皆作照

注八子宋大夫作大大誤

還猶顧也顧作故誤注疏興國建本皆作顧

二十一年多僚為御士御作御誤御从彳从卸不从

缶也

揚徽者公徒也徽作徽誤

二十三年使邾人聚其眾聚作娶誤

二十四年注不佞獻王注疏本作獻王臨川本作獻

王

勞王於豫章之汭豫作豫誤豫从予不从矛也

二十五年注右師樂大心大作太誤

注以象類之類作類誤 受牒而退牒作牒誤

注冰犢丸蓋或云犢丸是箭筈丸作九誤
使祝宗祈死注因祈而自殺作因行誤

且召六卿旦作且誤
二十六年注帥賤衆少作小
誤

以幣錦二兩幣作弊誤
注瓦楯脊作楯誤

二十七年注秆橐也橐作橐誤禾橐之橐从高从禾
不从木也从木者音考與槁同

令終陽勾子勾作勻誤勾从勺从亠不从士也

中廡尹廡作廡誤廡从死无古既字不从及也
從宴媒也媒作媯誤

二十八年晉殺祁盈及揚食我注揚叔向邑揚皆作
揚誤

樂正后夔取之夔作夔誤夔从頁从止从巳从及不
从及也下同

二十九年少皞氏有四叔注少皞金天氏諸本皆作

皞唯潭本釋文作皞从日月之日文公十八年少
皞氏作皞潭本釋文同諸本及釋文並作皞从白

定公四年又作皞从日月之日始兩存之

傳言蔡墨之博物博作博誤博音團
中行寅為下卿而干上干作于誤

擅作刑器擅作擅誤擅从才从畝从且暮之旦畝古稟字从面从且誤

三十年注多不及辨之辨作辨誤

定公

元年榮駕鶩作駕鶩誤下同注駕鶩魯大夫駕作駕

誤

立煬宮煬作煬誤煬从火从易易音陽古暘字不从易也

注火田并見燒也燒作燒誤

四年與楚夾漢作漢誤上从廿不从廿也

越在草莽作莽誤說文莽草兒从犬在兩艸中不从奔也

十年注以兵擊萊人萊作來誤居齊魯之際作際

誤

十三年實郟氏郟作郟誤郟从昊昊从目从犬馬之犬不从具也說文昊犬視也

哀公

七年注益邾隱公也隱作隱誤

九年作壘塹成戍作戍誤

邾溝通江淮邾作邾誤邾音寒从干戈之干非千百

之千
注西北至末口末作未誤

十一年滕子虞母卒母作毋誤與國本作母

樊遲為右注樊遲魯人孔子弟子樊須注疏與國本

皆作遲

有子曰就用命焉注有子冉求也論語冉求稱冉子

有若稱有子冉求字有亦稱冉有二者必有一誤

故出道渴作渴誤从亾不从止也

十二年注南有黃亭黃作黃誤

十三年獲成謹郤延延作延誤延从又又偏旁引字

非从之也之古作彡音綽走也俗呼為之遶

梁則無矣梁作梁誤稻梁从米棟梁从木

十六年不憇遺一老憇作憇誤憇从秋說文犬張斷

怒也音與憇同不从文也

日日以幾作日月誤

十七年天命不諂注諂疑也諂作諂誤諂音叨从冎

冎音由諂昌冉反从冎冎古陷字上从側人

二十年吾是以為降為作為誤蓋草書也

二十三年卜之以守龜於宗祧作祧誤祧从示不从

衣也



二十五年君將啓之啓作設誤啓許角許各二反嘔吐也設音確皮甲也

衛人翦夏丁氏夏作夏誤

注君以寶自隨作隨誤隨从隋从辵不从有也

後序

藏在祕府祕作祕誤祕从示不从衣

多雜碎怪妄雜作雜誤雜从采不从亲也親新从采

采从辛从木辛上从辛辛音愆非从立也

會虞師伐虢作虢誤

春秋公羊傳正誤

序

緣隙奮筆隙作隙誤上下从小中从白不从少也

略依胡母生條例母釋文音無作母誤

隱公

元年春王正月月作月誤月偏旁肉字後皆然穀梁

亦然

注法物可物作劫誤色尚赤作亦誤

姪娣之子姪作姓誤

公及邾婁儀父盟于昧作昧誤穀梁亦然

言奔則與外大夫來奔同文來作求誤

起十復有二復作復誤後或作復或作復或作復皆傳寫訛也 季孫隱如卒隱作隱誤

二年注當案下例當作常誤

君臣和則天下治治作加誤

三年宣公謂繆公曰以吾愛與夷則不若愛女以為

宗廟社稷主則不若女欠以為至若女十一字

四年注義與逆女同欠女字 諂猶佞也佞作接誤

此月者久之也久作父誤

五年自陝而東者周公主之自陝而西者召公主之

注陝者蓋今弘農陝縣是也陝作陝誤陝縣之陝

从夾夾音閃从兩入陝音峽古狹字从夾夾音甲

从兩人

注設苛令急法以禁民之所致作致誤

七年注据執季孫隱如不地作不如地誤

九年注平地一尺雪者盛陰之氣也一作七誤

桓公

元年鄭伯以璧假許田璧作璧誤

注災傷二穀以上穀作穀誤 三年注恃賴也賴作

賴誤

五年齊侯鄭伯如紀鄭作鄭誤後皆作鄭唯此傳寫

雕刻誤爾監本六經字畫多誤唯公羊傳字多依舊本誤者絕少

注据河陽舉王狩河作何誤

早者政教不施之應旱作早誤

十年注鳴鼓而戰不相詐詐作許誤

十一年注已病逐君之罪已作已誤下已雖病同

前雖有逐君之負作負誤順其計策作策誤

十四年注此夫人淫泆淫作治誤

廩者釋治穀名穀作穀誤

十八年注夫人淫於齊侯而譖公譖作譖誤譖从替

替古潛字又音簪从兩先先音簪不从替也替音

剃上从𠂔𠂔音伴

莊公

元年羣公子之舍作舍誤

四年注競逐恥同競作竟誤

六年螟作螟誤中从日不从目也

其讓乎我奈何奈作柰誤奈何之奈字从大从示不

从木也从木者李柰之柰也後皆然穀梁傳同

七年恒星不見恒作恒誤下及注同穀梁傳同

九年內辭也內作內誤內从冂从入冂音回

十年犒者曰侵犒作犒誤从口从儿从音同

十二年手劒而叱之叱作叱誤叱从六七之七諧聲

不从匕也匕音比或作叱从匕尤非匕音化同

齒著乎門闔作闔誤注同闔从盍不从蓋也从示不

十三年注圖計也作也計也誤

十四年單伯會齊侯宋公衛侯鄭伯于郵作郵誤下

同穀梁傳同二十四年棗栗云乎棗作棗誤

曹羈出奔陳羈作羈誤上从四與罔同不从橫目也

二十八年衛未有罪爾罪作罪誤

二十九年新延廡者何脩舊也廡作廡舊作舊誤廡

从自从无自音關无音既非从自从及也舊从艸

艸音寡不从草也穀梁傳同管士禮記于並

三十二年無為天下戮笑作笑誤

僖公

二年注故褻益以為徧至之辭褻作褻誤

八年注當北面受之北作比誤

十年諱本惡也本作本誤本从一在木下本音韜

二十一年注据溴梁盟溴作溴誤溴从臭音古役反

上从眼目之目非从香臭之臭穀梁成二十七年

溴梁同

二十二年不鼓不成列鼓作鼓誤下鼓之不鼓同鼓擊之鼓从攴攴音扑鍾鼓之鼓从支支音枝

二十四年注子見篡逐作遂誤

二十八年公子買戍衛不卒戍刺之買作買戍作戍

刺作刺皆誤

三十年介人侵蕭作蕭誤

三十一年注天燎地塵作塵誤

文公

二年公孫敖會宋公陳侯鄭伯晉士穀盟于垂斂穀作穀誤後皆然穀梁傳同

宣公

六年注擊謂旁擊頭項項作頃誤

北面再拜誓首誓作誓誤

十二年注指護祭者護作護誤 辱到敝邑敝作敝

誤

古者出四方古作右誤 不惜杆皮之費作寶誤

十五年注選其耆老有高德者名曰父老作父者誤

成公

元年注通財粥貨曰商粥作粥誤

三年叔孫僑如率師圍棘作棘誤

九年注言以歸者以作已誤

襄公

五年注見使卑故不殊卑作昇誤

冬戎陳戎作戍誤

十五年注故與至攜同文攜作攜誤

十六年注正委于臣政正作三誤

昭公

四年注莊王滅蕭日作日誤

五年注故言及以絕之絕作絕誤

七年注魯方結婚于吳作吳誤

九年注月者閔之閔作門誤

二十五年注朝服祭其祖欠祭字

定公

五年注魯失國寶作寶誤

十五年冬城漆作漆誤穀梁傳同

哀公

四年注天去戒社作杜誤

春秋穀梁傳正誤

序

梁作梁誤梁从水从刃从木刃音楚良反傷也與刀

刃字不同 乾綱絕紐絕作絕誤 王道盡矣盡作盡誤

接乎隱公隱作隱誤 為經之旨一旨作旨誤

左氏以鬻拳兵諫為愛君鬻作鬻誤

盛衰繼之辯訥衰作衰誤

左氏豔而富豔作豔誤豔从豐盛之豐不从豐也豐

音禮

隱公

元年鄭伯克段于鄆段作段誤注同段音假下同公羊傳作段是

注衆力彊盛彊作疆誤下注疆當作國同

天王使宰咺來歸惠公仲子之賵作賵誤下从目不

从月

聘弓鏃矢不出竟場作場誤場音亦場音長

二年注惡甚則日作日誤 夫人薨例日作日誤

三年而曰或外辭者曰作日誤

三穀不升謂之饉穀作穀誤後穀粟字皆然唯穀梁

姓及陽穀地名之類从穀从木

四穀不升謂之康四作四誤四从口从八口音圍象

四方八者別也四方分則為八也四音目橫目也

夢曼曼等字从橫目今外盟不日作曰誤日葬故也日作曰誤

四年注取邑例時此月者此作比誤

五年始僭樂矣樂作樂誤樂从草木之木不从木

匹刃反麻片也

七年注諸侯當候在疆場疆作彊誤

八年注若今諸侯今作令誤諸侯日卒正也日作

曰誤

桓公

二年宋督弒其君督作督誤注同

八年冕而親迎冕作冕誤冕从曰曰音冒覆冒也不

从日月之日八年注薦尚韭卯作卯誤卯本音

壑又音卿今俗用為非非之非祭祀例日作曰

誤

家父天子大夫家作宋誤黷祀也作黷誤

在郤之陽郤作郤誤

十一年死君難臣道也死作死誤死从歹从匕匕與

化同歹音五違反毀也下从朝夕之夕不从夕也

夕與肉同

十三年注貌姿體姿作姿誤姿从次次从一二之二

不從之也。偏旁冰字。十六年其致何也。致作致誤。

十八年注不與共戴天而曰不責踰國而討于是者。曰作日誤。

經傳三千五十三字注三千七百八十四字作經三百一十字注四百二十一字誤。

莊公

元年接練時練作練誤。練從東擇之東從八非東西之東。注齊人遷陽作陽誤。陽古賜字。三年注不得以陰陽分其名分作令誤。

母之子也可母作毋誤。

四年注卒例日日作日誤。又大去者大作人誤。

日入至於星出日作日誤。八年師次于郎次作次

誤。

九年不日其盟渝也日作日誤。此自正義自作目

誤。

注公及齊人狩于郕欠郕字。

十一年宋萬之獲也獲作獲誤。獲從才从獲上从艸

下从又非从艸从獲也。

十七年將有其末不得不錄其本也本作本誤。本音

緇

十八年注日始出日作日誤

二十二年注書日則公盟也日作日誤

二十三年大夫倉士黈士作土誤

二十四年恒事也不志恒作恒誤

大夫宗婦覲用幣覲作覲誤

棗栗鍛脩棗作棗誤棗从兩束束音棘又音刺不从

約束之束鍛當作殿禮記作殿脯脩之段者曰殿

字从肉不當从金諸本多誤从金恐或借用不敢

改也

一十六年注徐邈作藐誤 其勢强于當年于作干

誤

二十八年國無三年之畜曰非其國也曰作日誤次

年注傳例曰同

三十一年注外攘夷狄攘作襍誤

懟恚也恚作恚誤

閔公

元年注今曰子曰作日誤

二年吉禘于莊公吉作吉誤吉音確

僖公

元年美齊侯之功也美作羨誤羨與羔同

加喪焉作焉誤魯之寶刀也寶作寶誤

二年衛邑也衛作衛誤

垂棘之璧棘作棘壁作璧皆誤下操壁曰璧同

達心而懦達作達誤達从韋音達小羊曰韋本作牽

患在一國之後欠國字遂受其幣而借之道道作

宮誤

四年侵蔡作蔡誤注傳例作列誤

故不日耳日作日誤

八年冕雖舊冕作冕舊作舊誤冕从日音冒舊上

从卂下从杵曰之曰

十一年注雖有不憂民事者雖作雖誤雖音胃獸名

十二年管仲曰江黃遠齊而近楚曰作日誤

陳侯杵臼卒曰作日誤曰象杵臼之形上闕下連音

其九反曰古掬字象兩手捧物之形哀五年齊侯

杵臼同

十五年晦冥也冥作冥誤中从日不从目

十七年其日之日作日誤十九年淫於色淫作淫

誤

二十一年注何休曰作日誤

二十二年其行勢也勢作勢誤勢从執執古勢字不
从執持之執注同 二十三年注觀敵為策作策

誤

二十六年楚人滅夔作夔誤

二十七年注夫三人行夫作我誤

十有二月甲戌作戌誤 二十八年其曰人曰作日

誤

諸侯盡朝盡作盡誤

二十九年注徐邈曰邈作邈曰作日誤邈後多作邈

誤

三十一年注不言郊天者天作大誤

不敢斥尊也斥作斤誤 緇衣纁裳作熏誤成七年

作纁

三十三年李梅實作實誤實从宀从貫貫上从母母

古貫字非从父母之母亦非从母勿之母父母之

母从女中兩點象兩乳之形母勿之母从女中直

畫禁止為奸之意韋昭辯之詳矣母从口口音圍

从十橫穿之象物貫穿之形後人恐與母母相混

故加貝為貫又加宀為實

文公

元年楚世子商臣弑其君髡商作商髡作髡誤商音的髡音掬下及注同謂之曰虞曰作日誤

二年未毀廟之主皆升合祭于太祖躋升也升作升誤說文升从十从斗升十則斗不从千也或謂从勻从十亦非也勻十則合非升之義

五年注孤某須矣須作須誤須音晦須爛也一說須古頰字七年取須句同六年夜姑殺之奈何奈作奈誤

吾始使盾佐女佐作佐誤七年注令狐秦地欠地字一十言准天書天卦火燭

晉先蔑奔秦蔑作蔑誤九年褒之也褒作褒誤

十一年身橫九畝橫作橫畝作畝誤畝本作畝作畝已足俗字況作畝乎

十四年長轂五百乘轂作轂誤轂从設从車本作輦輦入千乘之國作輦誤中从目不从且也

舍之不日作日誤

宣公

元年注恥賂之作耻誤十二年日卒時葬日作日誤

十五年古者三百步為里步作步誤

十八年日卒正也日作曰誤

成公

元年卻克眇作眇誤眇一目疾也从目不从耳也

襄公

元年注成十五年奔楚成作城誤

十年注使若改日又諸侯改日日並作曰誤

二十六年宋公殺其世子座本作痊

二十七年與之涉公事矣涉作涉誤

二十九年注許夷狄者不一而足一當作壹謂不齊

壹而足也漢書引此傳作壹姑存之不敢改也

時但有言燕者言字下空一字建本同一本有北字

正義無北字此必知其誤而剔去之也

三十年注皆書日以錄之日作曰誤

五月甲午宋災作灾誤灾从𠄎𠄎古災字从𠄎从一

𠄎古川字川壅爲𠄎从宀者草書𠄎字耳非古字

也前此皆作灾

三十一年莒人弒其君密州密作密誤亦草字也

昭公

元年注叛戾不服戾作戾誤戾从戶从犬不从友也

友音弗 三年其曰北燕曰作日誤 八年流旁

握作掘誤

九年注何休曰作日誤

十七年注潞子嬰兒賢則日作日誤

三十一定公

五年義邇也義作義誤義从羊从我我从兩戈相背

不从禾也

哀公

元年注傷之曰牛曰作日誤

十四年注又曰鳳鳥不至曰作日誤

道風扇於不朽作朽誤朽音烏塗墁也朽許久反腐

朽也

蜚蠊非祥瑞之嘉虫虫當作虫虫音毀若平聲當作

虫古無虫字虫古作虫二虫為蝨音昆三虫為蟲

音种

釋文

夫差上音扶下初佳反佳字有兩音一音嘉一音皆

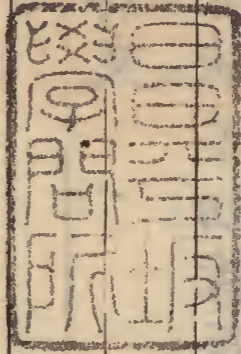
此從一音乎二音乎禮記檀弓下夫差音與此同

又檀弓下為差音初佳反亦未審從一音從二音

若從一音未審從何音始俟明者

六經正誤卷第六

後學 成德 校訂



文政二年刊



